

地域を、つなぐ。笑顔を、つなぐ。

IYO BANK

REPORT 2018

いよぎんレポート2018情報編

Challenge & Smile

おかげさまで
140周年

感謝の心をこめて

Challenge & Smile



伊予銀行



平素から私ども伊予銀行をお引き立ていただき、誠にありがとうございます。
 当行へのご理解を一層深めていただくために、「いよぎんレポート2018情報編」を作成いたしました。ご参考にしていただければ幸いです。

日本経済は、海外経済の不確実性や金融市場の変動の影響に留意する必要があるものの、インバウンド需要の拡大や雇用・所得環境の改善もあり、引き続き緩やかな回復が続くと期待されます。

一方で、少子高齢化や人口減少の進展等の構造変化が進み、マーケットの縮小が予想されるほか、デジタル技術を活用した新たな金融サービスの出現など、金融機関を取り巻く経営環境はますます厳しさを増しております。

こうした環境変化に対応していくため、当行は、本年4月より「2018年度中期経営計画」をスタートさせました。新しい「中期経営計画」では、これからの3年間で目指す姿を「Digital-Human-Digital Bank」と決めました。

これは、「いつでもどこでも、簡単・便利」に当行をご利用いただけますようお客さまとの接点や事務手続など、デジタルの得意な分野は徹底して「デジタル」を活用するとともに、そこで生み出された「人」の力を、お客さまの想いや夢の実現のお手伝いをするといった「人にしかできない」「人がやりがいい、生きがいをもって取り組むことができる」仕事に集中するという新しいビジネスモデルを構築することです。コミュニケーション能力やコンサルティング力を持つ「人」が活躍できる幅をさらに広げていくことで、お客さまの豊かな暮らしや事業の発展をこれまで以上に手伝いたいと考えております。

私たちは、「潤いと活力ある地域の明日を創る」という企業理念のもと、10年ビジョンとして掲げる「瀬戸内圏域お客さま満足度No.1の金融サービスグループ」の実現に向けて、地域と皆さまへの感謝の気持ちを忘れることなく、より一層、役職員一丸となって業務に取り組んでまいりますので、今後ともご指導ご鞭撻を賜りますよう、心からお願い申し上げます。

2018年7月

頭取 大塚岩男

企業理念

- 存在意義** **潤いと活力ある地域の明日を創る**
伊予銀行は、ふるさとの総合金融機関として、人々の暮らしと事業に潤いと活力をつくりだし、地域とともに豊かな明日をひらきます。
- 経営姿勢** **最適のサービスで信頼に応える**
伊予銀行は、先進的で質の高い、総合的な金融・情報サービスを、心をこめて提供し、人々の信頼と期待に応える銀行を目指します。
- 行動規範** **感謝の心でベストをつくす**
私たちは、お客さまへの感謝の心を行動の原点に、たゆみない自己革新につとめ、喜びと生きがいをもって、たくましく行動します。

当行概要

(2018年3月31日現在)

名称	株式会社 伊予銀行
本店	松山市南堀端町1番地
創業	1878年3月15日
資本金	209億円
従業員数	3,029人
拠点数	153 (本支店144、出張所7、駐在員事務所2)
総資産	7兆597億円
預金等	5兆5,460億円
貸出金	4兆2,926億円

CONTENTS

ごあいさつ / 企業理念・当行概要	01	お客さまのライフイベントや人生設計に合わせて、さまざまな商品・サービスをご提供します	11
特集 創業140周年			
伊予銀行140年のあゆみ	03	ESG(環境・社会・ガバナンス)への取り組み	13
「2018年度中期経営計画」スタート!	05	2017年度 業績ハイライト	21
お客さまのビジネスステージに合わせたソリューションをご提供します	07	役員	24
ICTを活用して、いつでもどこでも、簡単・便利にご利用できるサービスをご提供します	09	組織図・グループ会社一覧	25
		株式情報 / 各種刊行物のご案内	26
		店舗・店舗外CD・ATM一覧	27

伊予銀行140年のあゆみ

1878年、旧宇和島藩主で明治政府の金融・財政を担った伊達宗城の働きかけで、川之石(現八幡浜市保内町)に、愛媛県初、四国で2番目となる国立銀行「第二十九国立銀行」が創設され、その後の金融機関の合同によって南予の「豫州銀行」として発展します。

同じ年、中予では小林信近が「第五十二国立銀行」を創設し、その後「松山五十二銀行」として発展します。また、東予では「今治商業銀行」が繊維などの地域産業を支えました。

1941年、東・中・南予の三行が合併して、「伊豫合同銀行」となりました。1951年に「伊豫銀行」に改称し、1952年に現在地に本店が完成しました。

現在、地方銀行トップとなる国内13都府県の広域店舗網と、海外合わせて153の拠点(本支店144、出張所7、駐在員事務所2)でお客さまのビジネス展開、グローバル化をサポートしています。

1878 第二十九国立銀行設立



第2代大蔵卿・伊達宗城の命を受け、宇和島の旧土族や地元川之石の商人らが設置を請願し許可

1878 第五十二国立銀行設立



初代頭取には小林信近が就任

1896 今治商業銀行設立



1892年に設立された今治融通(株)が前身

1934 豫州銀行設立 (第二十九、八幡浜商業、大洲銀行合併)



本店の建物は、現在の八幡浜支店で洋館のような佇まいを見せる擬洋風建築

1937 松山五十二銀行設立 (五十二、仲田銀行合併)

1941 伊豫合同銀行設立 (今治商業、松山五十二、豫州銀行合併)

1944 伊豫相互貯蓄銀行を合併 (貯蓄銀行業務兼営)

1951 伊豫銀行と改称

1952 本店新築落成



新築落成の際は一般にも公開され、約1万人が来訪

1963 総預金1,000億円達成

1971 株式を東京証券取引所第1部に上場

1973 総預金5,000億円達成

1978 創業100周年 総預金1兆円達成

1984 TQC(全社品質管理)導入

1989 初の海外支店 ニューヨーク支店開設

1990 CI導入(企業理念の再構築、行名表示・シンボルデザインの変更)

1992 東邦相互銀行を合併



合併調印式



渋沢栄一から贈られた扁額 「信為萬事本」(信ヲ万事ノ本トナス)

当行の研修所には、前身である第二十九国立銀行の開業を祝して渋沢栄一より贈られた扁額が収蔵されています。渋沢栄一は、「日本資本主義の父」と称される大実業家で、第一国立銀行や東京証券取引所をはじめ、火災保険、瓦斯、鉄道、海運、セメント、ホテルなど多種多様な企業の創設に関わり、その数は500を超えるといわれています。この扁額「信為萬事本」(信なくして顧客との関係を築くことはできず、人としての成長もない。物事の礎に信を置くべし)は、役員、支店長から新入行員まで直接見ることができ、銀行の存立基盤が「信用」であることを改めて胸に刻んでいます。

1999 富士貯蓄信用組合を吸収合併



合併調印式

2011 株主優待制度導入

2016 シンガポール支店開設 包括提携「四国アライアンス」締結



共同記者発表

2018 創業140周年

創業140周年記念事業のお知らせ

当行では、140周年を記念し、お客さまや地域の皆さまからのご愛顧への「おかげさまで」という感謝の気持ちで、末永くお役に立てるよう、さまざまな特別事業を実施してまいります。

地域の活性化に向けて

① 事業創出の応援

創業を目指している方、地域の活性化に取り組んでいる方をこれまで以上に幅広く応援する取組みをスタートいたします。

② 高校生・大学生対象の地域活性化アイデアソン

「地域活性化アイデアソン」を開催し、優れたアイデアは実現に向けて当行グループが積極的にお手伝いいたします。

③ 「俳句」文化を世界に

松山の誇る「俳句」文化について、ICTを活用して、国内、海外に発信し、愛媛への交流人口の拡大につなげてまいります。

伊予銀行社会福祉基金

1976年の設立以来、奨学金給付や福祉施設への機器の贈呈などを行ってまいりましたが、今回、次代を担う青少年の育成に向けて「いよぎん福祉奨学金」を一層充実させてまいります。

障がい者のための「特例子会社」の設立

2014年に障がい者のための専門事業所を開設しましたが、新たに業務内容を拡げ、より多くの障がい者に、安心して働いていただけるよう株式会社いよぎんChallenge&Smileを設立しました。

金融教育の拡充

愛媛の子どもたちがもっと金融に興味を持っていただき、在学中に一度は金融について学ぶ機会をお届けしたいため、金融教育をさらに拡充してまいります。

記念誌・単行本の発刊

① 「創業百四十年誌」

創業から140年にわたる当行の歴史とともに、当行の創業期である明治の初め、近代産業の黎明期から、現在に至るまで、その間の激動をとりまとめた「創業百四十年誌」を編纂、発刊いたします。(2019年3月頃発刊予定)

② 「産業を語る～愛媛13のオーラルヒストリー～」

いよぎん地域経済研究センターでは、調査月報「IRC Monthly」に掲載した「オーラルヒストリー～愛媛の産業を語る～」シリーズ全13回分を1冊にまとめて2018年6月に発刊いたしました。

その他、創業140周年記念配当として、2円増配し、年間14円といたしました。

「2018年度中期経営計画」スタート!

計画期間：2018年4月～2021年3月(3年間)

2018年度中期経営計画の位置付けと概要

10年ビジョン
— 瀬戸内圏域お客さま満足度No.1の金融サービスグループ —

2015年度中期経営計画
First Stage for 150
— 新たな成長戦略への挑戦 —

2018年度中期経営計画
Second Stage for 150
— 成長トレンドへの転換 —

2021年度中期経営計画
Third Stage for 150
— 飛躍的な成長 —

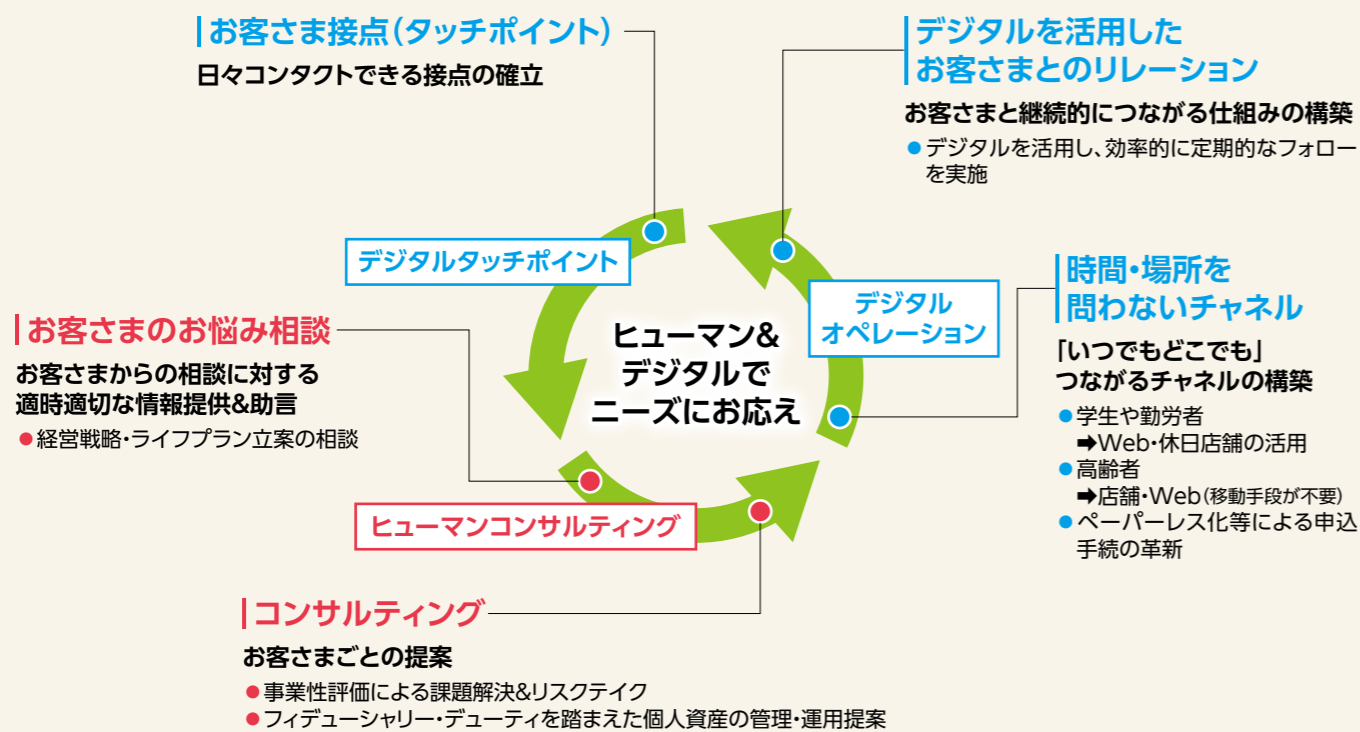
目指す姿

Digital – Human – Digital Bank (略称:D-H-D Bank)

— いつでもどこでも、もっとあなたのそばに —

日常のお客さまとの接点や事務等について「デジタル技術」を徹底的に活用し、コミュニケーション能力やコンサルティング力を持つ「人」が活躍することで、お客さまの豊かな暮らしや事業の発展をこれまで以上にお手伝いします。

Digital touch point お客さま接点 (つかいやすく)
Human consulting 「人」にしかできない相談・提案 (お客さまのために)
Digital operation 事務手続 (かんたんに)



基本方針・基本戦略

基本方針① お客さま1人ひとりに合わせた価値提供力の強化

- **コンサルティング戦略**
当行グループ全体で取り組む業務範囲を拡大し、より高質なコンサルティングをご提供します
- **ダイレクトビジネス戦略**
デジタル技術を活用することで、ご来店いただかなくてもご提供できるサービスを拡充します。

基本方針② リソース配分の最適化による生産性の向上とコスト削減

- **ICT戦略**
システムの改良・高度化に加えて、新たなサービスをご提供できる態勢・基盤を整備します。
- **店舗戦略**
店舗の機能集約と総合的なサービスをご提供できる態勢をさらに強化します。
- **BPR戦略**
当行グループ全体で業務プロセスのデジタル化を進め、業務を効率化します。

基本方針③ 地域創生への積極的なコミットメント

- **地域創生戦略**
四国アライアンスの枠組みも活用しながら、事業承継や地域資源の活用等を進めて、地域創生を主導的にお手伝いします。

基本方針④ 海外・市場運用による長期安定的な収益力の確保

- **マーケット戦略**
運用手法の多様化を進め、リスク対リターンに優れたポートフォリオを構築します。

基本方針⑤ 1人ひとりの多様性を活かし、主体的に高め合う組織風土の醸成

- **人財戦略**
働き方改革を進め、お客さまや地域のために積極的に考え行動できる人財育成に取り組みます。

数値目標

目標項目	2017年度(末)実績
コア業務粗利益	775億円
役員取引等利益	66億円
当期純利益	226億円
ROE	3.83%
コアOHR	63.31%
連結総自己資本比率	14.31%
不良債権比率	1.44%

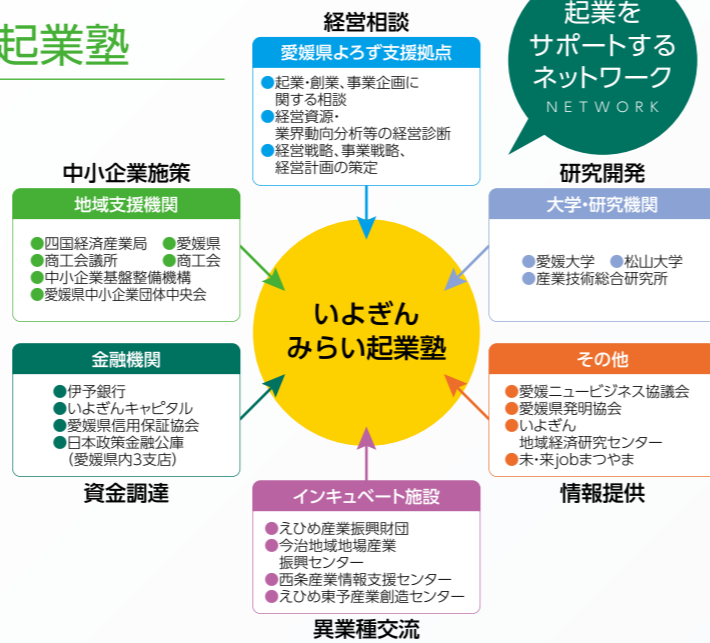
2020年度(末)目標	
	765億円
	85億円
	205億円
	3.0%以上
	65.0%以下
	15.0%以上
	2.0%以下

お客さまのビジネスステージに合わせたソリューションをご提供します

創業

いよぎんみらい起業塾

起業に必要な知識・資金調達・地域支援機関の活用などをご提供し、起業のご検討からその後の成長まで継続的にサポートします。



いよぎんビジネスプランコンテスト

あなたの未来が花ひらく! 新たなビジネスプランを応援!!
愛媛県の活性化につながる新規性・独創性の高いビジネスプランを広く募集するコンテストで、表彰されたビジネスプランは当行グループが事業化に向けて全力でサポートします。

四国アライアンスでも開催



表彰式

地域クラウド交流会

伊予銀行×いよぎん地域経済研究センター
サイボウズ株式会社様と共同で地元起業家と地域とのつながりを生み出す交流会を四国で初めて開催しました。

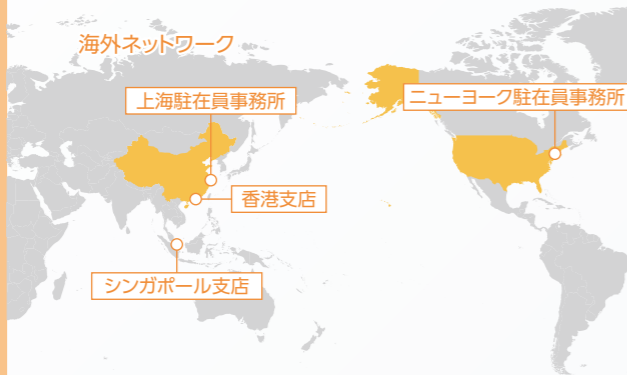


プレゼンテーション

成長

海外展開支援

海外4拠点および海外提携先のグローバルネットワークで海外展開をサポートします。



ものづくり支援チーム

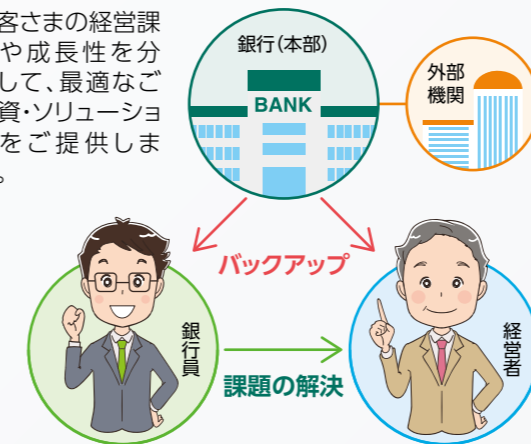
大手メーカー等に勤務し、技術的な知識や経験を豊富に持つ人材を採用して結成し、技術開発や補助金申請をサポートします。



お客さまとの面談風景

みらいサポートチーム

お客さまの経営課題や成長性を分析して、最適な融資・ソリューションをご提供します。



四国アライアンスキャピタル株式会社

四国の地銀4行でファンド運営会社を設立して、様々なお客さまを広く投資対象とする2つのファンド(総額70億円)の運用を開始しました。



4行頭取と社長による共同記者会見

成熟

事業承継・M&A サポート

税理士などの外部専門家と連携して、事業承継のお悩みや後継者不在の課題解決をサポートします。



地域のIT化支援

経理業務・事務をITで効率化 ITサポートチーム「デジサポ」

専門の担当者がお客さまを訪問し事業者さま向け「インターネットバンキング」の導入等をサポートします。



サイボウズ株式会社様との「ICTコンサルティング」

「生産性向上支援コンソーシアム」を組成し、ICTを活用してお客さまの生産性向上をお手伝いします。



締結記者発表

ICTを活用して、いつでもどこでも、 簡単・便利にご利用できるサービスをご提供します

Money Manager

スマートフォンから登録口座の残高、入出金明細を簡単操作で照会できます。GPSを活用して店舗・ATMを検索できるサービスなどをご利用いただけます。



タブレット受付

タブレット端末を使うことで、ご記入負担が軽減され効率的なお取引ができます。

【対象お取引】 個人ローン、生命保険、投資信託、
公共債、外国債券など



いよぎんPayB

税金や公共料金などの払込票のバーコードをスマートフォンで読み込むことで、登録口座から即時にお支払いできます。



SNS

SNS公式 アカウント

女性プロジェクトチーム chocolaboの活動やキャンペーン、CSR活動などの情報を発信しています。



YouTube

LINE@



IYOGIN Co-in

行員が本店食堂や近隣飲食店で電子地域通貨の導入に向けた実証実験を行いました。最適な決済手段のご提供に向け、利便性や技術面を検証します。

IYOGIN Co-in



ICTとは、Information and Communication Technologyの略で情報通信技術を表します。

お客さまのライフイベントや人生設計に合わせて、さまざまな商品・サービスをご提供します

- 総合口座**
普通預金・定期預金が1冊の通帳で管理
- 給与振込**
お給料を銀行口座でお受け取り
- 学生専用普通預金**
ATM利用手数料が無料
- マイカーローン**
自動車・バイク・自転車の購入に
- カードローン**
急な出費にも安心
- IYOCA**
お得なキャンペーンがいっぱい
いよぎんのクレジットカード
- 積立投信**
少額から毎月コツコツ積立して分散投資
- 教育積立預金**
大切なお子さまの教育資金に
- 住宅ローン**
新築・購入からお借り換えまで
- 保険**
生命保険や医療保険など万が一に備え安心の保障内容

- iDeCo(イデコ)**
ゆとりある老後に備えるため、節税しながら自分の年金がつかれる制度
- 投資信託**
余裕資金でかしく運用
- 外貨預金**
ドルやユーロなど外貨で運用

- 教育ローン**
入学金・授業料などに
- リフォームローン**
お住まいの増改築に
- アパートビルローン**
賃貸用不動産など、ご資産の有効活用に
- 保険の確認**
いよぎん保険プラザなどでお気軽に
- 教育資金一括贈与預金**
お子さま・お孫さまの教育資金に
- 退職金専用定期預金**
大切な退職金を通常の定期預金より有利な利率でお預かり
- 相続対策セミナー**
万が一に備えて、しっかり準備
- 遺言信託**
相続ニーズにお応えし、大切な家族との絆を守る

教育資金

全て公立(大学のみ国立) **約1,122万円**

全て私立 **約2,561万円**

出所:文部科学省「子供の学習費調査(平成26年度)」
独立行政法人日本学生支援機構「平成26年度学生生活調査結果」
(大学学部 昼間部より引用※生活費含む)
※国立・私立のデータを使用

70代~

相続

老後資金

平均的な老後の生活費(月額) **約27万円**
※ゆとりある老後の生活費(月額)は約35万円

出所:総務省統計局「家計簿調査報告(家計収支編)平成28年平均速報結果の概要」
生命保険文化センター「平成28年度生活保障に関する調査」



結婚資金

挙式、披露宴、披露パーティ総額(愛媛県)
約343万円

結婚費用のための夫婦の貯金総額(愛媛県)
約194万円

出所:ゼクシィ結婚トレンド調査2017調べ
小数点以下を四捨五入して算出

住宅資金

土地付き注文住宅の場合(愛媛県)
約3,415万円

出所:住宅金融支援機構
「2016年度フラット35利用者調査報告」



NEW

四国アライアンス証券

四国アライアンスの中核証券会社として積極的に活用するため、いよぎん証券から社名変更しました。

愛媛県内の6店舗で資産運用に関するご相談を承っています。

本店営業部、今治支店
新居浜支店、四国中央支店
八幡浜支店、宇和島支店

いよぎん保険プラザ 保険相談窓口

いつもの銀行で、保険の相談 / いよぎんで、保険。

ぎんほ **ほ**

ご相談ご予約受付中

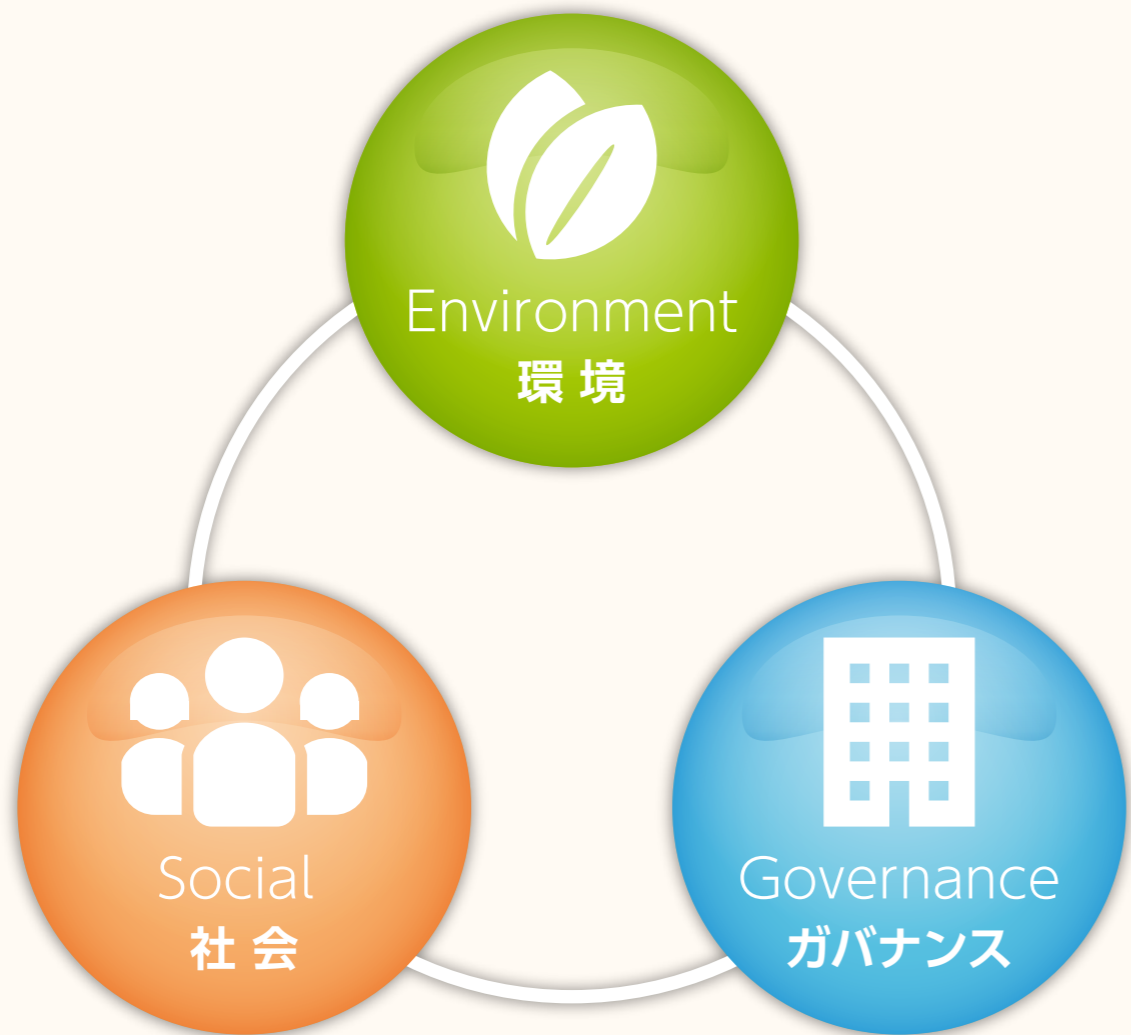
愛媛県内のいよぎん保険プラザ9か所やエミフルMASAKI支店の保険相談窓口で、土日祝も保険に関するご相談を承っています。

いよぎん 保険プラザ
松山、松山北、久米、今治
イオンモール今治新都市
新居浜、三島、大洲、宇和島
エミフルMASAKI支店(保険相談窓口)

E S G への取り組み

(環境・社会・ガバナンス)

いよぎんグループでは、ESG(Environment:環境、Social:社会、Governance:ガバナンス)へ積極的に取り組み、持続可能な地域社会の実現に貢献してまいります。



- 1967年 伊予銀行合唱団設立
- 1976年 「伊予銀行社会福祉基金」設立
- 1985年 女子ソフトボール部創部
- 1989年 男子テニス部創部
若手経営者向け「RCニューリーダーセミナー」開講
- 1992年 「伊予銀行 地域文化活動助成制度」創設
- 2007年 小学生向け金融教育セミナー開始
- 2008年 公益信託伊予銀行環境基金「エバーグリーン」設立
コミュニティ88
カードラリーin四国開始
- 2010年 「伊予銀行エバーグリーンの森」活動開始
高校生向け金融経済クイズ選手権「エコミクス甲子園愛媛大会」開始
「森のあるまちづくり」プロジェクト開始

Environment(環境)

～ふるさとの豊かな自然を次世代へ～

伊予銀行 エバーグリーンの森

2008年
設立
11年目

愛媛県、大洲市、(公財)愛媛の森林基金と「森林づくり活動協定」を締結し、愛媛県内4か所で森林を育てる活動を行っています。



伊予銀行エバーグリーンの森(大洲市)

環境配慮型企業のお手伝い

太陽光、バイオマス、風力発電等の省エネ、省資源をお手伝いするため「環境配慮型企業向け私募債」や「環境配慮型利子補給事業」等を取扱っています。



公益信託 伊予銀行 環境基金「エバーグリーン」

2008年
設立
11年目

愛媛の環境保全活動を応援しています。現在までに128先、約47百万円の助成金を贈呈しました。



2017年度 助成先
「特定非営利活動法人 愛媛生態系保全管理」様

「森のあるまちづくり」をすすめる会

愛媛県、松山市、地元企業の皆さまと植樹活動を行っています。累計で約4万8千本を植樹しています。



ルナ物産株式会社様 植樹

Social(社会)

～ふるさとの福祉・文化向上のお手伝い～

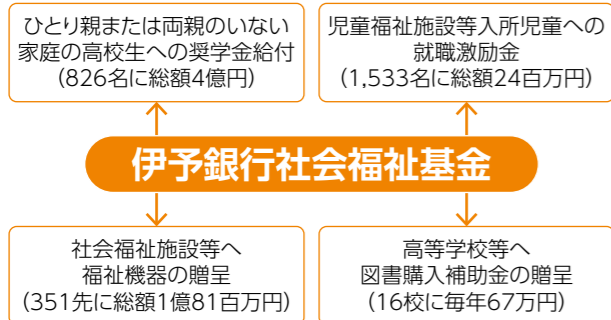
Social(社会)

～地域の課題解決に向けて～

公益財団法人 伊予銀行社会福祉基金

1976年
設立
42年目

愛媛の社会福祉の充実および次代を担う人材育成のお手伝いをしています。



ミュージアム88 カードラリーin四国

2007年
設立
11年目

四国の地方銀行(阿波銀行、百十四銀行、四国銀行)と共同で文化振興と四国内外の交流人口の拡大を図っています。



愛媛県内のサイクリングの魅力発信

「サイクリング・パラダイスえひめ」を応援するため、7本のサイクリング動画をYouTubeで公開しています。動画はすべて、英語・中国語でも配信しており、インバウンドにも対応しています。

- 🚲 しまなみ海道篇
- 🚲 松野町・四万十川篇
- 🚲 佐田岬半島篇
- 🚲 瀬戸内・松山篇
- 🚲 東予篇
- 🚲 西伊予篇
- 🚲 南伊予篇



伊予銀行 地域文化活動助成制度

1992年
設立
27年目

愛媛の「草の根」的な文化活動を行っている皆さまに、その活動資金の一部を助成しています。



第53回助成先「枝越獅子舞保存会」様

主な活動実績

- 助成金の贈呈1,128団体に総額2億13百万円
- 助成団体の活動実績をまとめた冊子「ふるさとのちからこぶ」を5回発行

毎年2回・6～7月/12～1月に募集

伊予銀行合唱団

1967年
設立
51年目

当行の行員、OB・OGが定期演奏会「ふれあいコンサート」の開催、老人ホームや介護施設への訪問などの活動を行っています。



PICK UP!!



YouTube 伊予銀行公式チャンネルでサイクリングムービーを公開中!!

<http://www.youtube.com/user/iyobankchannel>



ふるさと応援私募債「学び舎」、「地域の未来」

社債発行手数料の一部を利用して、図書や備品・スポーツ用品等を、地域の学校に寄贈するふるさと応援私募債「学び舎」を取扱い、147先120億円(2018年3月末時点)の実績があります。また、2018年2月からは愛媛県や県内各市町に金銭寄付する「地域の未来」の取扱いも開始しました。



株式会社門屋組様との松山市への贈呈式

観光まちづくりを応援

当行は愛媛県と県内全市町と「地域経済の持続的な発展に向けた連携・協力協定」を締結しています。今回、大洲市と観光まちづくりに関する連携協定を締結して、文化財「旧大洲藩主の加藤家住宅」を宿泊施設として活用するなど様々な取り組みを行っています。



連携協定締結式

Social(社会)
～地域の課題解決に向けて～

Social(社会)
～こどもたちの未来を応援～



IRCニュー・リーダー・セミナー

いよぎん地域経済研究センター(IRC)は、次世代を担う若手経営者の育成セミナーを、1989年から開催しています。このセミナーは、異業種交流の場としても高い評価をいただいております。修了生は1,168名を数えています。



セミナー風景

いよぎん きつずらんど

女性行員の就業継続やキャリア形成をサポートするだけでなく、地域の皆さまにも一部ご利用いただける事業所内保育所を設置しています。



いよぎん金融教育教室

県内の小学生から社会人まで幅広い金融教育活動を行っています。



PICK UP!!

**愛媛県警察と共同で
キッズセミナーを開催**

「家族を守れ!振り込め詐欺を防止せよ!」をテーマに、2018年4月に開催しました。



男子はネクタイ、女子は当行の制服を着用して参加!!

いよぎんキッズテニス



伊達公子さんも参加!

テニス部
1989年創部



株式会社いよぎんChallenge & Smile

障がい者雇用の専門事業所「いよぎんChallenge&Smile工房」を引き継ぐ形で、2018年4月に伊予銀行の100%出資子会社として設立し、6月に特例子会社の認定を受けました。お客さま向けのPR品として当行キャラクターの木工グッズや今治のタオルの残糸を使用した織物製品を製作しています。新会社では、新たに銀行から事務作業を受託する予定です。



構成

作業スタッフ 13名
(障がい者)

特別支援学校などで豊富な経験を持つ専門的なケアスタッフ3名を配置しています。



障がい者の継続的な雇用を通じて地域のお役に立ちます。

ジュニアソフトボール教室



**女子ソフト
ボール部**
1985年創部





Social(社会)

～日頃のご愛顧に感謝の心をこめて～

当行は、「株主さまご優待制度」の特典として地域特産品のプレゼントや日本赤十字社へ寄付するコースをご用意し、豊かで活力ある地域社会のお手伝いをしています。



株主さまご優待制度

100株以上保有の株主さま*を対象に、株主さまご優待制度を実施しております。
*毎年3月31日現在の株主名簿に記載または記録された100株(1単元)以上保有の株主さま

①100株以上1,000株未満保有の株主さま…優待品(今治タオル)を送付

②1,000株以上保有の株主さま

以下より、いずれかをお選びいただけます。

愛媛県特産品

愛媛県の特産品を集めたカタログからお好みの商品をお選びいただけます。

TSUBASAアライアンス*共同企画特産品

TSUBASAアライアンスに参加する地方銀行4行(千葉銀行、東邦銀行、第四銀行、中国銀行)の地元特産品を集めたカタログからお好みの商品をお選びいただけます。

1,000株 以上5,000株 未満

5,000円相当の商品

5,000株 以上

10,000円相当の商品

株主さまご優待定期預金

株主さまだけの上乘せ利率を適用した定期預金です。

1,000株 以上5,000株 未満

5,000株 以上

株主さまご優待クーポンを10枚 株主さまご優待クーポンを20枚

預入期間 1年のみ

預入金額 株主さまご優待クーポン1枚につき10万円まで

適用利率 スーパー定期1年物の店頭表示利率+年0.50%

取扱店舗 国内全営業店(ローンプラザ松山支店を除く)

寄付

「日本赤十字社」へ寄付いたします。

(注1) 当行が株主さまに代わり、「日本赤十字社」に寄付を行うものです。株主さまから現金をお振込みいただくものではありません。

(注2) 寄付は当行が行いますので、株主さまへの領収書の発行はいたしかねます。

1,000株 以上5,000株 未満

5,000株 以上

5,000円の寄付

10,000円の寄付

*TSUBASAアライアンス
フィンテックをはじめ先進的なIT技術を調査・研究するために発足した枠組みで、現在、当行、千葉銀行、第四銀行、中国銀行、東邦銀行、北洋銀行、北越銀行の7行が加盟しています。加盟行は、人材交流やお客さまの海外進出支援などにも連携分野を広げています。



Governance(ガバナンス)

～コーポレート・ガバナンスの強化～

当行は、企業理念のもと、コーポレートガバナンスを経営上の最優先課題の1つとして取り組んでいます。

コーポレートガバナンス・ガイドライン

<基本的な考え方>

- コーポレートガバナンスを経営の最優先課題に位置付け
- ステークホルダーのゆるぎない信頼を確立
- 地方銀行としての社会的責任を果たす
- 企業価値および経営の健全性を図る

経営審議委員会

- 構成メンバーの過半数は社外独立取締役
- 取締役等の指名・報酬の審議
- 経営に関する重要事項の審議

アドバイザリー・ボード

- 外部有識者と取締役メンバーで構成
- 当行の経営戦略やガバナンス等に対する評価・助言
- 経営の透明性と客観性を確保し、一層の地域貢献と経営体質を強化

諮問



答申



取締役会

(業務執行)
取締役

監査等委員会



社外

社外

社外

社外

社外

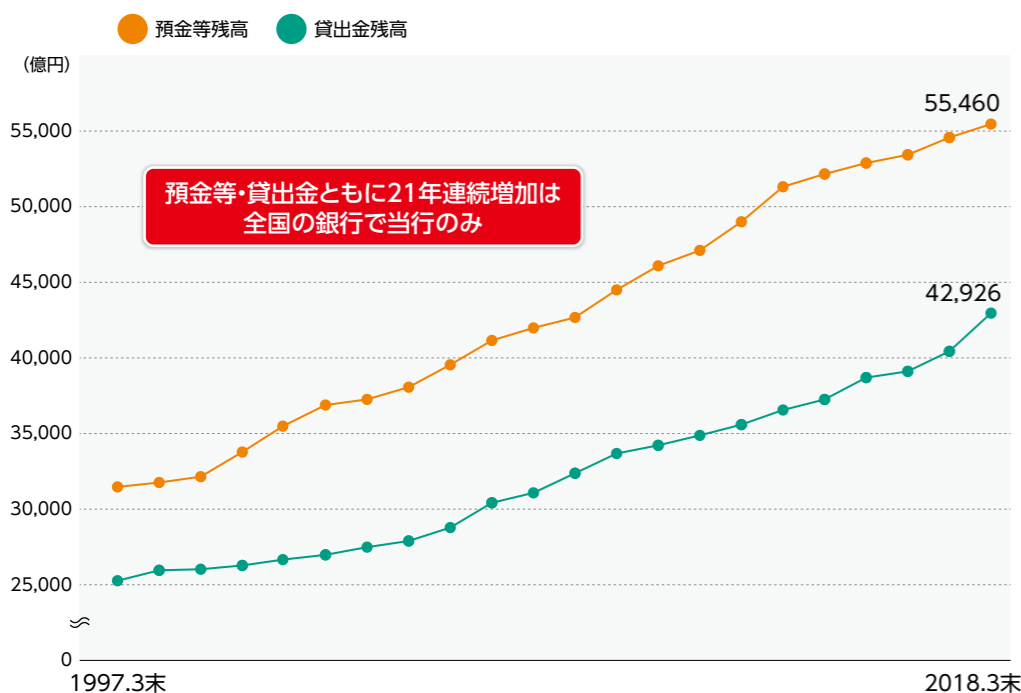
社外

社外

2017年度 業績ハイライト

achievements highlight

預金等・貸出金ともに21年連続で増加



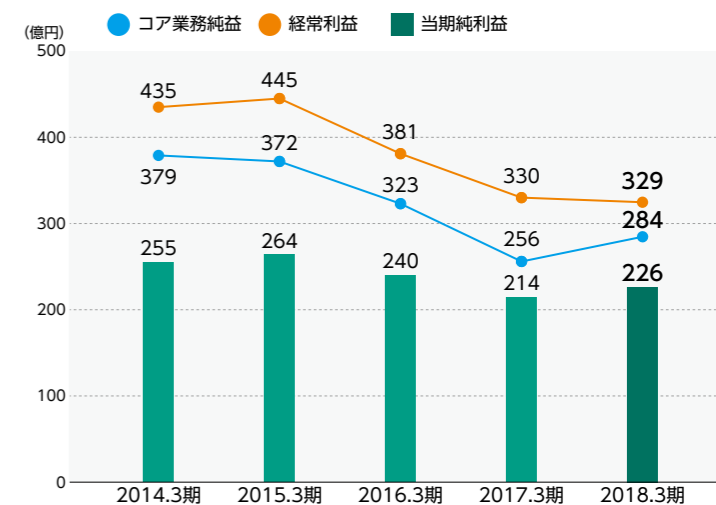
預金等・貸出金残高の推移

2018年3月末残高は預貸金ともに全国の銀行で唯一21年連続で増加しています。譲渡性預金を含めた預金等は、前年度比890億円増加して3月末残高は5兆5,460億円となりました。また、貸出金につきましては、前年度比2,493億円増加して3月末残高は4兆2,926億円となりました。

コア業務純益、当期純利益は増益

■ コア業務純益・経常利益・当期純利益の状況
資金利益の増加などにより、コア業務純益、当期純利益は増益となりました。

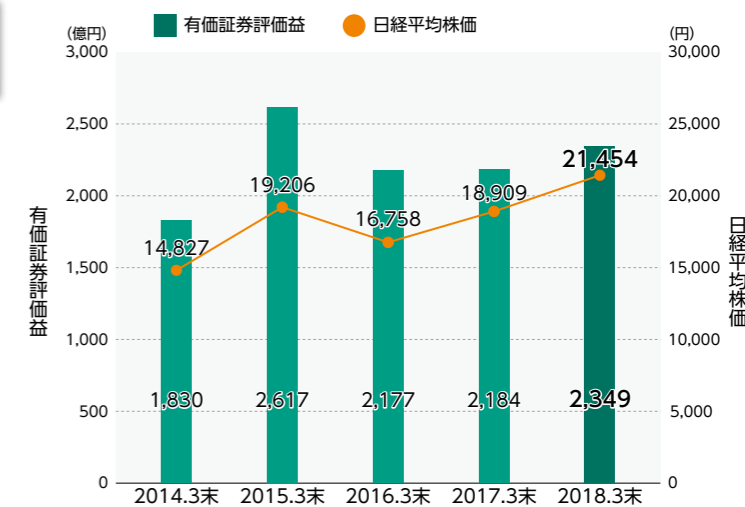
- コア業務純益とは 一般の企業でいう「営業利益」に相当し、一時的な要因に左右されない銀行の基礎的な収益力をあらわす指標です。
- 経常利益とは 銀行の営業活動によって経常的に発生する収益(経常収益)から費用(経常費用)を引いたもので毎年生じる経常的な利益をあらわします。
- 当期純利益とは 経常利益から特別損益や税金等を加減算した最終的な利益をあらわします。



有価証券の評価益は地銀トップクラスの水準を確保

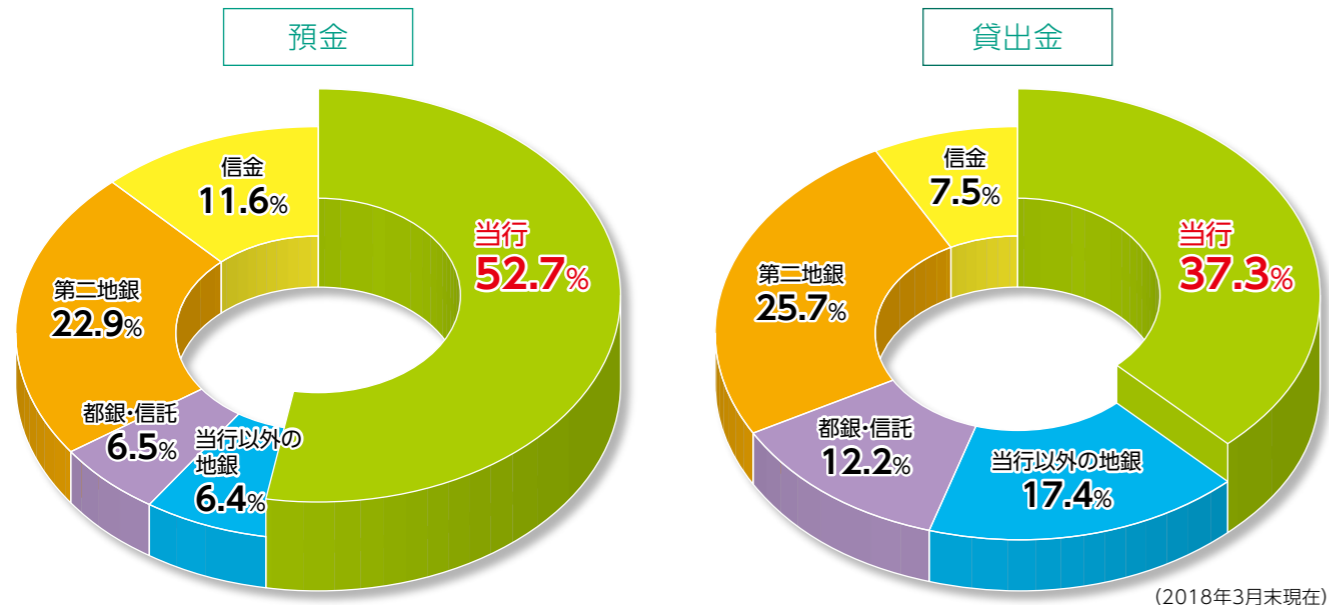
■ 有価証券の評価益(単体)の推移
地銀トップクラスの水準を確保しています。

- 有価証券の評価益とは 有価証券の「時価」が「簿価」を上回っている金額をあらわします。有価証券評価益があるということは、将来のリスクに対する経営体力があるといえます。



愛媛県内シェア(除くゆうちょ・農協等)

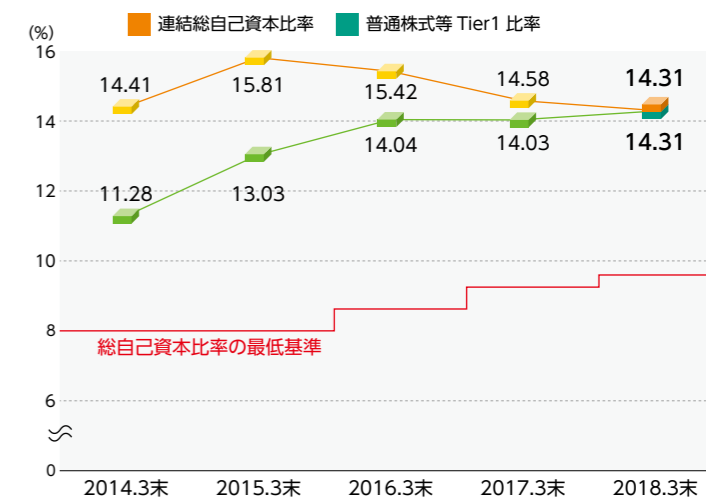
預金、貸出金ともに高いシェアを確保しています。



自己資本比率はバーゼルⅢの最低基準を大きくクリア

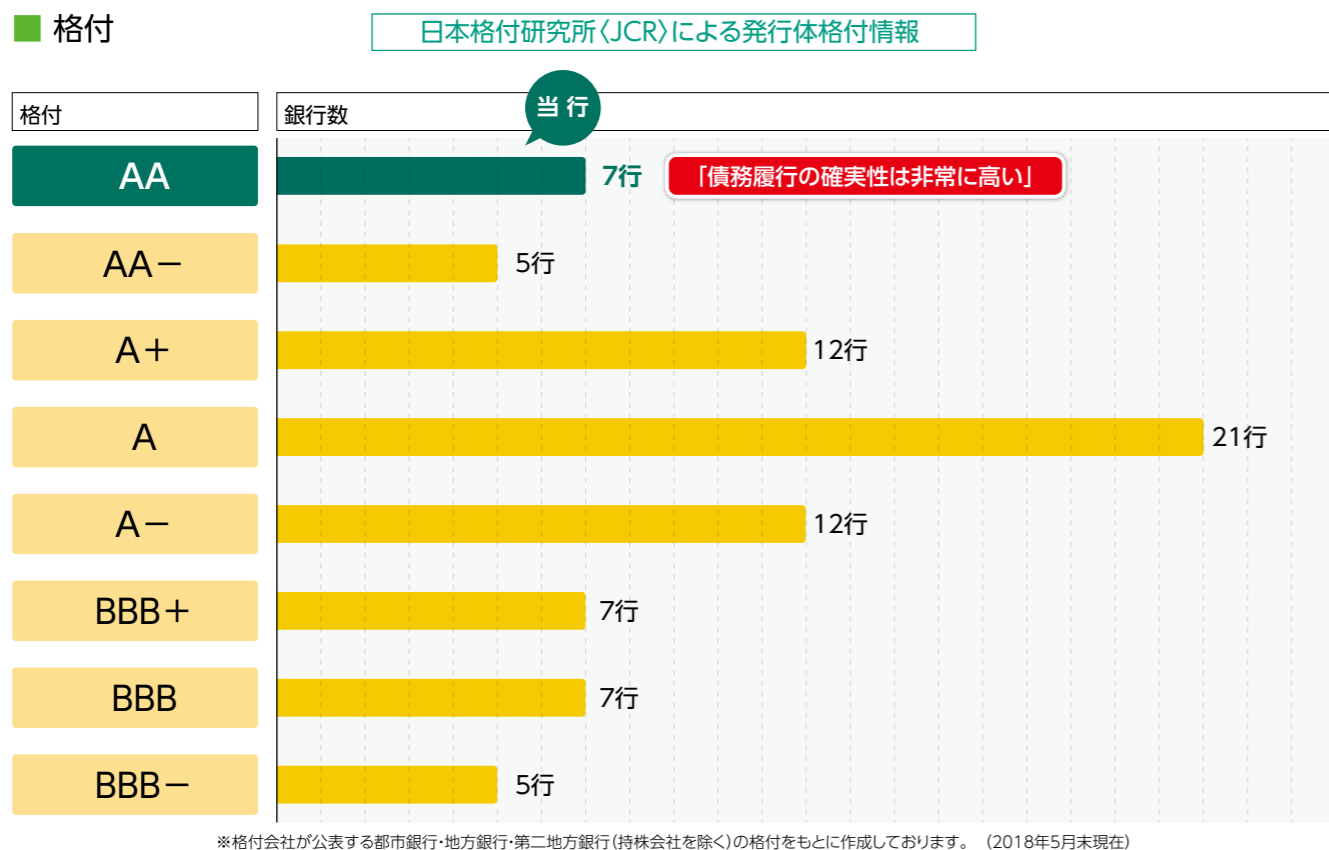
■ 自己資本比率(連結)の推移
連結総自己資本比率(国際統一基準)は、14.31%となり、バーゼルⅢの最低基準である9.875%を大きくクリアしています。

- 自己資本比率とは 銀行の健全性を示す最も重要な指標の一つであり、当行のように海外営業拠点を持つ国際統一基準行に対しては、25年3月期より「バーゼルⅢ基準」が適用されています。
- バーゼルⅢ基準とは リーマンショックを踏まえて金融機関の健全性をさらに向上させるために、新たに適用された基準であり、バーゼルⅢにおける総自己資本比率は、従来の自己資本比率よりも保守的に算出することが求められています。また、従来のTier1比率よりもさらに資本の範囲を限定した普通株式等Tier1比率にも最低基準が設けられました。



(2018年6月28日現在)

格付機関から高い評価を受けております



取締役頭取(代表取締役)
大塚 岩 男



専務取締役(代表取締役)
高 田 健 司



常務取締役
藤 堂 宗 昭



常務取締役
竹 内 哲 夫



常務取締役
河 野 治 広

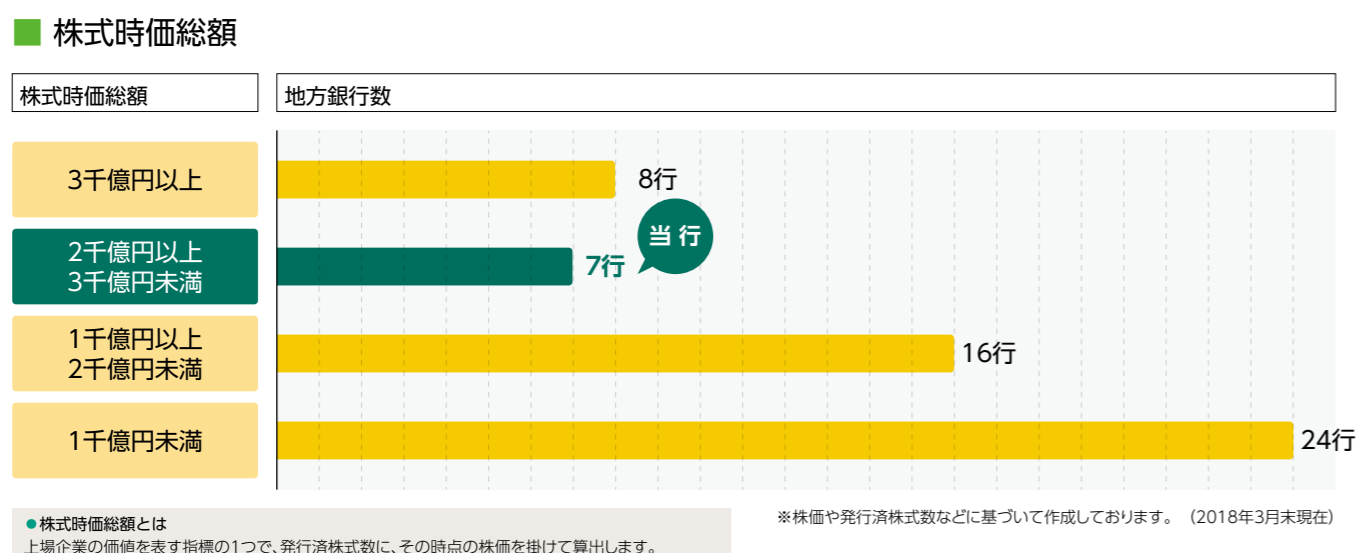


常務取締役
三 好 賢 治

- | | | | | |
|-------------------------|-----------------------|---------------------|-----------------------|-----------------------|
| 取締役(監査等委員)
飯 尾 隆 哉 | 取締役(監査等委員)
平 野 志 郎 | 取締役(監査等委員)
佐 伯 要 | 取締役(監査等委員)
市 川 武 志 | 取締役(監査等委員)
柳 澤 康 信 |
| 取締役(監査等委員)
高 浜 壮 一 郎 | 取締役(監査等委員)
三 好 潤 子 | 常務執行役員
別 府 孝 也 | 常務執行役員
重 松 栄 治 | 常務執行役員
森 岡 研 二 |
| 常務執行役員
西 本 英 世 | 常務執行役員
藤 田 真 哉 | 常務執行役員
山 本 憲 世 | 執行役員
八 木 哲 也 | 執行役員
稲 垣 純 二 |
| 執行役員
藤 田 康 二 | 執行役員
伊 藤 真 道 | 執行役員
長 田 浩 | 執行役員
上 甲 圭 治 郎 | 執行役員
近 田 和 也 |
| 執行役員
土 居 慎 一 | 執行役員
菰 田 誠 志 | 執行役員
仙 波 宏 久 | | |

(注) 取締役 佐伯 要、市川武志、柳澤康信、高浜壮一郎、三好潤子は、会社法第2条第15号に定める社外取締役(監査等委員)です。

株式時価総額は地銀上位グループに位置しております

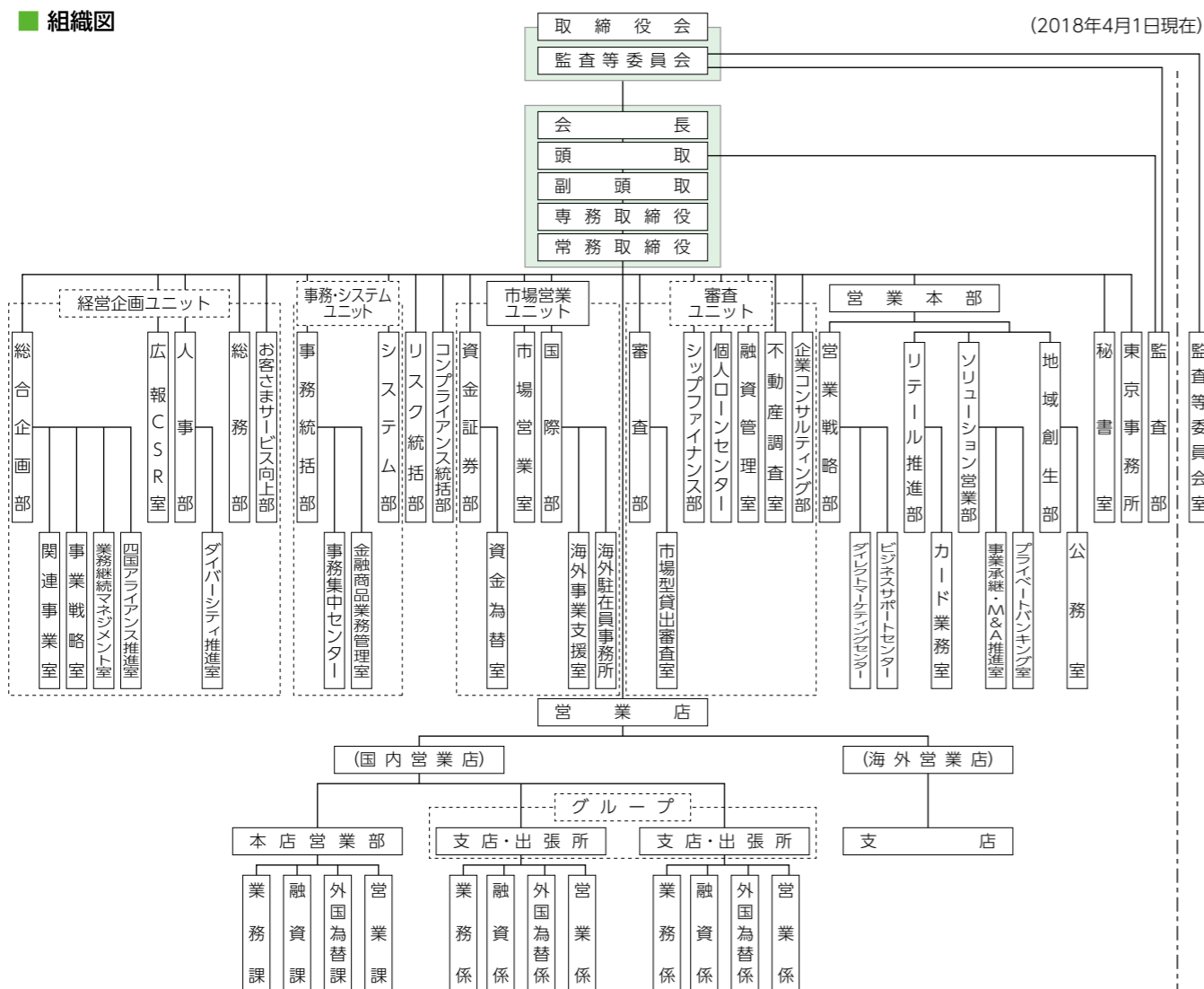


組織図

organizational chart

■ 組織図

(2018年4月1日現在)



■ 伊予銀行グループ会社一覧

(2018年3月31日現在)

いよぎん保証(株)	住宅ローン・消費者ローンの債務保証業務等	
いよぎんビジネスサービス(株)	現金整理・精査業務、現金自動設備の保守管理業務等	
いよぎんキャピタル(株)	株式・社債等への投資業務、投資ファンドの運営等	
いよベンチャーファンド4号投資事業有限責任組合	ベンチャー企業への投資業務	
いよベンチャーファンド5号投資事業有限責任組合	ベンチャー企業への投資業務	
いよエバーグリーン6次産業化応援ファンド投資事業有限責任組合	6次産業化事業体への投資業務	
いよエバーグリーン農業応援ファンド投資事業有限責任組合	農業法人への投資業務	
いよエバーグリーン事業承継応援ファンド投資事業有限責任組合	事業承継先への投資業務	
株いよぎん地域経済研究センター	産業・経済・金融に関する調査研究業務等	
株いよぎんディーシーカード	クレジットカード業務、保証業務等	
いよぎんリース(株)	リース業務等	
株いよぎんコンピュータサービス	情報処理受託業務、ソフトウェア開発業務等	
いよぎん証券(株)	証券業務	
持分法非適用の非連結子会社	いよぎん愛媛大学発ベンチャー応援ファンド投資事業有限責任組合	愛媛大学発ベンチャー企業への投資業務
持分法非適用の関連会社	いよぎん・REVICインベストメンツ(株)	投資ファンドの運営業務
	四国アライアンスキャピタル(株)	投資ファンドの運営業務

株式情報

stocks information

■ 大株主の状況

(2018年3月31日現在)

氏名又は名称	住所	所有株式数(千株)	発行済株式総数に対する所有株式数の割合(%)
日本トラスティ・サービス信託銀行株式会社	東京都中央区晴海1丁目8番11号	50,167	15.85
日本マスタートラスト信託銀行株式会社	東京都港区浜松町2丁目11番3号	10,775	3.40
日本生命保険相互会社	東京都千代田区丸の内1丁目6番6号	8,878	2.80
明治安田生命保険相互会社	東京都千代田区丸の内2丁目1番1号	8,867	2.80
住友林業株式会社	東京都千代田区大手町1丁目3番2号	5,911	1.86
住友生命保険相互会社	東京都中央区築地7丁目18番24号	5,415	1.71
損害保険ジャパン日本興亜株式会社	東京都新宿区西新宿1丁目26番1号	4,793	1.51
資産管理サービス信託銀行株式会社	東京都中央区晴海1丁目8番12号	4,487	1.41
伊予銀行従業員持株会	愛媛県松山市南堀端町1番地	4,311	1.36
株式会社三菱東京UFJ銀行	東京都千代田区丸の内2丁目7番1号	3,988	1.26
計	-	107,597	34.01

(注) 1. 発行済株式総数に対する所有株式数の割合は、自己株式(7,422,736株)を控除して計算しております。
 2. 日本トラスティ・サービス信託銀行株式会社の所有株式数のうち、信託業務に係る株式数は50,167千株であります。なお、その内訳は、信託口44,518千株、退職給付信託口5,649千株であります。
 3. 日本マスタートラスト信託銀行株式会社の所有株式数のうち、信託業務に係る株式数は10,775千株であります。なお、その内訳は、信託口10,075千株、退職給付信託口700千株であります。
 4. 資産管理サービス信託銀行株式会社の所有株式数のうち、信託業務に係る株式数は4,487千株であります。なお、その内訳は、信託口4,036千株、年金信託口240千株及び年金特金口210千株であります。
 5. 株式会社三菱東京UFJ銀行は2018年4月1日に株式会社三菱UFJ銀行に商号変更されております。

■ 所有者別状況

(2018年3月31日現在)

区分	株式の状況(1単元の株式数100株)							計	単元未満株式の状況(株)
	政府及び地方公共団体	金融機関	金融商品取引業者	その他の法人	外国法人等		個人その他		
					個人以外	個人			
株主数(人)	2	72	28	1,164	241	12	16,034	17,553	-
所有株式数(単元)	8,019	1,287,640	48,888	940,264	360,555	308	588,811	3,234,485	326,866
割合(%)	0.25	39.81	1.51	29.07	11.15	0.01	18.20	100.00	-

(注) 1. 自己株式 7,422,736 株は「個人その他」に74,227単元、「単元未満株式の状況」に36株含まれております。

当行の取組みやお役に立つ情報をお届けしたい

TOPICS | 各種刊行物のご案内

<h3>ANNUAL REPORT (英文版)</h3> <p>2017年8月発行</p> <ul style="list-style-type: none"> ◎発行/年1回(毎年8月発行予定) ◎担当部署/国際部 ◎内容/当行の営業状況、通期の業績ハイライトなど 	<h3>ハッピーステージ</h3> <p>2018年3月発行</p> <ul style="list-style-type: none"> ◎発行/年3回(毎年3月・7月・11月発行予定) ◎担当部署/リテール推進部 ◎内容/地域の役立ち情報、金融や経済に関する情報など 	<h3>IRC Monthly</h3> <p>2018年6月発行</p> <ul style="list-style-type: none"> ◎発行/毎月 ◎担当部署/いよぎん地域経済研究センター(IRC) ◎内容/IRCの調査レポート、愛媛県経済の動きなど
--	--	--

店舗・店舗外CD・ATM一覽

network

(2018年6月30日現在)

愛媛県

店舗：116 か店
店舗外 CD・ATM：216 か所

松山市

● 本 店	松山市南堀端町1番地	(089) 941-1141
● 本 店 営 業 部	松山市南堀端町1番地	(089) 941-1141
● 本 町	松山市本町4丁目6の2	(089) 922-5115
● 松 山 駅 前	松山市大手町2丁目5の7	(089) 941-4188
● 宮 西(出)	松山市宮西1丁目2の15	(089) 925-8882
● 湊 町	松山市湊町4丁目4の3	(089) 931-6291
● 立 花	松山市祇園町6の4	(089) 931-8878
● 新 立	松山市築山町7の1	(089) 931-8875
● 大 街 道	松山市二番町2丁目8の13	(089) 941-4176
● 愛 媛 県 庁	松山市一番町4丁目4の2	(089) 933-1777
● 一 万	松山市勝山町2丁目20の1	(089) 932-4433
● 道 後	松山市道後湯之町2の11	(089) 941-0103
● 三 津 浜	松山市三杉町9の1	(089) 951-1131
● 松山水産物市場(出)	松山市三津浜頭1の2	(089) 952-7111
● 堀 江	松山市堀江町甲1637の4	(089) 978-1111
● 森 松	松山市森松町684の1	(089) 956-0005
● 松 山 北	松山市東長戸4丁目6の32	(089) 922-1018
● 松山中央市場(出)	松山市久万ノ台348の1	(089) 924-2195
● 空 港 通	松山市空港通2丁目10の1	(089) 971-8911
● 小 野	松山市北梅本町665の1	(089) 976-1451
● 和 気	松山市和気町1丁目72の3	(089) 978-0133
● 松 山 市 役 所	松山市二番町4丁目7の2	(089) 945-3333
● 東 野	松山市東野1丁目5の1	(089) 977-2822
● 福 音 寺	松山市松末2丁目1の45	(089) 976-6131
● 余 戸	松山市余戸中6丁目4の36	(089) 973-6741
● 石 井	松山市朝生田町5丁目1の31	(089) 941-1191
● 椿	松山市越智3丁目7の7	(089) 957-2241
● 久 米	松山市南久米町675の3	(089) 976-0014
● 味 生	松山市北斎院町643の1	(089) 952-3737
● 高 岡	松山市高岡町435の4	(089) 973-7181
● 古 川	松山市古川北3丁目18の16	(089) 958-2050
● 三 津 東	松山市古三津2丁目7の12	(089) 953-1772
● 桑 原	松山市桑原3丁目3の1	(089) 934-1444
● 城 北	松山市清水町3丁目43の15	(089) 923-1414
● 小 栗	松山市小栗3丁目2の19	(089) 943-4744
● 緑 台	松山市道後緑台4の2	(089) 925-3733
● 垣 生	松山市東垣生町182の1	(089) 965-3522
● ローンプラザ松山	松山市三番町5丁目10の1	(089) 934-4443
● 山 越	松山市山越2丁目1の28	(089) 926-8160
● 北 条	松山市北条辻1381	(089) 992-1052
● 栗 井	松山市河野中須賀331の1	(089) 994-2411
● 中 島	松山市中島大浦3048	(089) 997-0007

店舗外 CD・ATM

● 松山大学	● サニーマーケット森松店
● 愛媛新聞・愛媛電算ビル	● コープひさえだ
● 県立中央病院	● DCMダイキ竹原店
● 松山空港ビル	● セブンスター和泉店
● いよぎん三番町ビル	● 愛媛綜警
● 愛媛県警察本部	● 独立行政法人国立病院機構四国がんセンター(共同)
● 松山市役所第四別館(共同)	● 陸上自衛隊松山駐屯地
● 県立中央病院(共同)	● 井関農機松山工場
● フジ本町店	● フジ和気店
● 松山若草合同庁舎(共同)	● DCMダイキ平田店
● マルヨシセンター山越店	● 松山市役所本庁(共同)
● パルティ・フジ衣山	● セブンスター石手店
● サニーマーケット衣山店	● フジ姫原店
● フジグラン松山	● スーパー白東鴨川店
● JR四国松山駅	● サニーマーケット松山久米店

印は住宅金融支援機構業務取扱店 自動機器(CD・ATM)稼働状況(● 平日のみ稼働 ● 土曜日も稼働 ● 日・祝日も稼働)

● 松山市総合コミュニティセンター(共同)	● フジ理生店
● 松山市市民病院(共同)	● DCMダイキ美沢店
● マルヨシセンター余戸店	● セブンスター南江戸店
● ジョー・プラ	● いよてつ高島屋
● イオン松山店	● まつちかタウン
● 第一自動車教習所ビル	● いよてつ松山市駅
● DCMダイキ朝生田店	● 松山電気ビル
● スーパーABC石井店	● サニーマーケット東本店
● セブンスター石井店	● コープ東本
● フジ南久米店	● 銀天街
● コープ久米	● マック久米店
● 松山三越	● スーパー白東久米店
● ロープウェー街	● 松山リハビリテーション病院(共同)
● 中予地方局(共同)	● フジ北斎院店
● テクノプラザ愛媛(共同)	● フジ・ZY高岡店
● 愛媛県本庁	● 帝人松山
● 愛媛県本庁(共同)	● フレッシュパリュウ松山店
● 松山赤十字病院	● マルナカ土居田店(共同)
● 愛媛大学	● サニーマーケット
● フジ道後店	● フジ古川店
● 持田	● マルヨシセンター椿店
● 湯の山コミュニティホール	● 松山東雲女子大学松山東雲短期大学(共同)
● 済生会松山病院	● フジ松末店
● セブンスター別府店	● フジ藤原店
● アイテムスひめ(共同)	● フジ・ZY北条店
● 松山観光港ターミナル(共同)	● 聖カタリナ学園(共同)
● フジ松江店	● マルナカ北条店
● セブンスター三津店	● フジ夏目店
● コープ三津	● セブンスター垣生店
● 帝人愛媛工場	● フジ安城寺店
● コープ余戸	● 潮見
● セブンスター六軒家店	

伊予市

● 郡 中	伊予市灘町129	(089) 982-1201
● 中 山	伊予市中山町中山丑364の1	(089) 967-0001
● 上 灘	伊予市双海町上灘甲5712の4	(089) 986-0005

店舗外 CD・ATM

● フジ伊予店	● フレッシュパリュウ伊予店
● 伊予市役所	● DCMダイキ伊予店
● 伊予病院	

大洲市

● 大 洲 本 町	大洲市大洲38	(0893) 24-3111
● 大 洲	大洲市中村603の2	(0893) 24-3121
● 長 浜	大洲市長浜甲266の1	(0893) 52-1311

店舗外 CD・ATM

● 大洲市役所	● Aコープおおぞ
● ショッパーズ大洲店	● 愛媛県大洲庁舎(共同)
● アクトピア大洲	● DCMダイキ大洲店
● 市立大洲病院(共同)	● マルナカ大洲店
● 松ヶ花	● 大洲中央病院(共同)
● 大洲記念病院(共同)	

伊予郡・上浮穴郡

● 砥 部	伊予郡砥部町大南212	(089) 962-2005
● 原 町	伊予郡砥部町原町325の15	(089) 962-6500
● 松 前	伊予郡松前町大字筒井348の1	(089) 984-2105
● 岡 田	伊予郡松前町大字恵久美813の1	(089) 984-1411
● エミフルMASAKI	伊予郡松前町大字筒井850	(089) 984-1439
● 久 万	上浮穴郡久万高原町久万313の1	(0892) 21-1140

店舗外 CD・ATM

● 東レ愛媛	● リバーサイドショッピングセンター
● セジ松前店	● フジ砥部店
● 松前町役場(共同)	● エキサイトスーパータナカ
● エミフルMASAKI支店 ATM	● 落出
● エミフルMASAKI支店 南ATM	

西条市

● 西 条	西条市大町681の1	(0897) 55-2610
● 大 町	西条市大町1504の23	(0897) 55-3075
● 飯 岡	西条市飯岡1999の2	(0897) 56-2131
● 喜 多 川	西条市樋之口54の1	(0897) 53-1911
● 三 芳	西条市三芳1234の2	(0898) 66-5005
● 壬 生 川	西条市三津屋南8の30	(0898) 64-2610
● 丹 原	西条市丹原町丹原249	(0898) 68-7075
● 小 松	西条市小松町新屋敷甲448の1	(0898) 72-2511

店舗外 CD・ATM

● 村上記念病院	● 西条中央病院
● フレスポ西条	● 済生会西条病院
● フジグラン西条	● 西条市役所(共同)
● マルヨシセンター西条店	● マック朔日市店
● 西条市東予総合支所(共同)	● 東予地方局(共同)
● マルナカ東予店	● パルティ・フジ西条玉津
● フジ東予店	● DCMダイキ西条店
● ヤマサンセンター	

今治市

● 今 治	今治市常盤町4丁目2の1	(0898) 23-3511
● 今治市役所(出)	今治市別宮町1丁目4の1	(0898) 23-5199
● 中 浜	今治市中浜町1丁目2の7	(0898) 23-3111
● 日 吉	今治市常盤町6丁目5の20	(0898) 23-1414
● 波 止 浜	今治市波止浜1丁目1の4	(0898) 41-9023
● 桜 井	今治市桜井2丁目5の41	(0898) 48-1114
● 今 治 南	今治市郷本町2丁目3の41	(0898) 24-1114
● 近 見	今治市鐘場町1丁目3の8	(0898) 31-4609
● 富 田	今治市上徳乙368の1	(0898) 47-1941
● 日 高	今治市小泉4丁目4の50	(0898) 22-8911
● 鳥 生	今治市南高下町3丁目1の9	(0898) 22-1404
● 菊 岡(出)	今治市菊岡町浜500 菊岡支店内	(0898) 54-3511
● 大 島	今治市吉海町八幡162の2	(0897) 84-2211
● 伯 方	今治市伯方町木浦甲1681の2	(0897) 72-1414
● 宮 浦	今治市大三島町宮浦5402	(0897) 82-0014
● 大 西	今治市大西町新町甲760の1	(0898) 53-5200

店舗外 CD・ATM

● 済生会今治病院	● JR四国今治駅
● 唐子台	● 今治国際ホテル
● 県立今治病院(共同)	● 東予地方局今治支局(共同)
● パリュウ今治店	● ワールドプラザ
● Aコープたまがわ(共同)	● マックスパリュウ今治阿方店
● フジ今治店	● フジグラン今治
● コープ喜田村	● コープ今治
● 新来島どっく大西工場	● イオン今治店
● 宮窪	● 波止浜スーパーハッピープラザ店
● 種	● イオンモール今治新都心

新居浜市

● 新 居 浜	新居浜市繁本町5の20	(0897) 33-8111
● 新居浜市役所(出)	新居浜市一宮町1丁目5の1	(0897) 33-4828
● 角 野	新居浜市喜光地町1丁目11の15	(0897) 43-6131
● 新 居 東	新居浜市松神子1丁目1の38	(0897) 45-1295

● 登 道	新居浜市泉池町9の26	(0897) 33-1555
● 中 萩	新居浜市中萩町3の53	(0897) 40-1110
● 船 木	新居浜市船木甲2441の1	(0897) 40-1114
● 高 津	新居浜市高津町1の18	(0897) 32-3535

店舗外 CD・ATM

● フジグラン新居浜	● コープ山根
● 愛媛労災病院	● DCMダイキ新居浜店
● コープ金子	● コープ中萩
● 十全病院	● 県立新居浜病院(共同)
● 住友惣開工場前	● フジ本郷店
● イオン新居浜SC	● マックスパリュウ西の土居店
● マルヨシセンター新居浜東店	● マルナカ新居浜本店
● フジ新居浜駅前店	● 住友別子病院

四国中央市

● 三 島	四国中央市三島中央1丁目5の16	(0896) 24-2515
● 中 之 庄	四国中央市中曾根町2655の2	(0896) 24-7211
● 川 之 江	四国中央市川之江町1856の7	(0896) 58-0014
● 金 生	四国中央市金生町下分889の2	(0896) 58-6151
● 土 居	四国中央市土居町小林1197の1	(0896) 74-6811

店舗外 CD・ATM

● 大王製紙三島工場	● タイム伊予三島店
● フジ三島店	● 四国中央病院
● 四国中央市役所	● フジグラン川之江
● 三島医療センター(共同)	● イオン川之江店
● アイランド三島	● マルナカ土居店
● DCMダイキ三島店	● ハローズ土居店

八幡浜市

● 八 幡 浜	八幡浜市380の1	(0894) 22-3311
● 矢 野 町	八幡浜市1355の1	(0894) 22-3244
● 川 之 石	八幡浜市保内町宮内1の260	(0894) 36-1022

店舗外 CD・ATM

● フジグラン北浜	● 八幡浜市役所
● 南予地方局八幡浜支局(共同)	● 市立八幡浜総合病院
● ショッピングセンター保内	● フジ八幡浜店
● 川之石	

東温市

● 横 河 原	東温市横河原343の1	(089) 964-2221
● 牛 淵	東温市牛淵1961の1	(089) 964-0111
● 川 内	東温市南方595の16	(089) 966-3315

店舗外 CD・ATM

● 愛媛大学医学部附属病院	● レスパス・シティ
● セブンスター重信店	● フジグラン重信
● 独立行政法人国立病院機構愛媛医療センター(共同)	● DCMダイキ重信店
● 東温市役所(共同)	● パナソニックヘルスケア松山

西予市

● 三 瓶	西予市三瓶町朝立1の548の6	(0894) 33-1133
● 卯 之 町	西予市宇和町卯之町3丁目296	(0894) 62-0016
● 野 村	西予市野村町野村12の516	(0894) 72-0001
● 高 山	西予市明浜町高山甲1470	(0894) 64-1121

店舗外 CD・ATM

● ショッパーズ宇和店	● フジ宇和店
● 市立西予市民病院(共同)	

印は住宅金融支援機構業務取扱店 自動機器(CD・ATM)稼働状況(● 平日のみ稼働 ● 土曜日も稼働 ● 日・祝日も稼働)

店舗・店舗外CD・ATM一覧

network

宇和島市

- 宇和島 宇和島市新町2丁目8の3 (0895) 22-5700
- 追手 宇和島市本町追手2丁目4の11 (0895) 22-5511
- 城南 宇和島市中沢町2丁目1の5 (0895) 24-1313
- 和霊町 宇和島市和霊元町4丁目1の5 (0895) 22-5670
- 吉田 宇和島市吉田町本町29 (0895) 52-1222
- 岩松 宇和島市津島町岩松858の1 (0895) 32-2331

店舗外 CD・ATM

- 宇和島市役所
- 市立宇和島病院(共同)
- フジグラン北宇和島
- フジ宇和島店
- 南予地方局(共同)
- JR四国宇和島駅(共同)
- ホームストック宇和島店
- フジ吉田店
- ダイレックス伊予津島店

喜多郡内子町

- 小田 喜多郡内子町小田81 (0892) 52-3141
- 五十崎 喜多郡内子町五十崎甲1303の10 (0893) 44-3141
- 内子 喜多郡内子町内子2241の1 (0893) 44-2131

店舗外 CD・ATM

- フジ内子店

西宇和郡・北宇和郡・南宇和郡

- 伊方 西宇和郡伊方町湊浦1098の1 (0894) 38-0611
- 三机(出) 西宇和郡伊方町三机乙1127 (0894) 52-0003
- 三崎 西宇和郡伊方町三崎692 (0894) 54-0511
- 近永 北宇和郡鬼北町大字近永664 (0895) 45-1133
- 松丸 北宇和郡松野町大字松丸297 (0895) 42-1105
- 愛南 南宇和郡愛南町御荘平城3636の1 (0895) 72-1141

店舗外 CD・ATM

- 四電伊方
- 鬼北町立北宇和病院(共同)
- フジ広見店
- フジ南宇和店
- 県立南宇和病院(共同)
- エーマックス愛南店
- 愛南町役場西海支所

愛媛県外

店舗：32 か店

大分県

- 大分 大分市府内町3丁目1の9 (097) 532-6171
- 大分東 大分市城東町1の17 (097) 552-1424
- 別府 別府市駅前本町1の1 (0977) 22-2231
- 臼杵 臼杵市大字臼杵350の3 (0972) 63-4191
- 津久見 津久見市中央町25の8 (0972) 82-2101
- 佐伯 佐伯市城東町4の1 (0972) 22-1441

福岡県

- 北九州 北九州市小倉北区紺屋町4の6 (093) 521-1931
- 福岡 福岡市博多区博多駅前2丁目5の7 (092) 441-1141

香川県

- 高松 高松市番町1丁目7の1 (087) 821-0014
- 高松東 高松市上福岡町1202の9 (087) 833-0121
- 坂出 坂出市寿町3丁目1の41 (0877) 46-0861
- 丸亀 丸亀市城西町2丁目2の40の101 (0877) 23-5301
- 観音寺 観音寺市坂本町4丁目1の10 (0875) 23-1411

高知県

- 高知 高知市本町2丁目1の9 (088) 872-4101

徳島県

- 徳島 徳島市かちどき橋2丁目29の1 (088) 622-5145

山口県

- 徳山 周南市二番町1丁目1 (0834) 32-2414

広島県

- 広島 広島市中区紙屋町1丁目1の20 (082) 247-2311
- 五日市 広島市佐伯区五日市5丁目4の29 (082) 921-2266
- 呉 呉市広本町1丁目10の2 (0823) 75-1414
- 尾道 尾道市東御所町3の11 (0848) 22-5231
- 福山 福山市船町7の22 (084) 924-5122

岡山県

- 岡山 岡山市北区表町3丁目1の36 (086) 224-5811
- 岡山南 岡山市北区今3丁目1の37 (086) 245-5700
- 倉敷 倉敷市白楽町382の6 (086) 427-6110

兵庫県

- 神戸 神戸市中央区三宮町1丁目4の16 (078) 391-6821
- 姫路 姫路市忍町190 (079) 288-7575

大阪府

- 大阪 大阪市中央区南本町4丁目2の21 (06) 6252-2571
- 大阪北 大阪市淀川区十三本町1丁目15の5 (06) 6309-8181
- 堺 堺市堺区甲斐町西1丁の35サンビル8階 (072) 227-1481

愛知県

- 名古屋 名古屋市中区錦2丁目8の1 (052) 201-8401

東京都

- 東京 東京都中央区日本橋1丁目3の13 (03) 3277-2700
- 新宿 東京都新宿区新宿4丁目1の6 (03) 3354-1492

その他

店舗：1 か店

- インターネット支店 松山市三番町4丁目12の1 (0120) 64-1414
URL : <https://www.iyobank.co.jp/inetsiten/>
- 東京事務所 東京都中央区日本橋1丁目3の13 (03) 3242-1401
- 事務センター 松山市高砂町2丁目2の5 (089) 925-1121

海外

店舗：2 か店
駐在員事務所：2 か所

- 香港 (852) 2869-0466
Suite 801, The Hong Kong Club Building, 3A Chater Road, Central, Hong Kong
- シンガポール (65) 6394-9830
8 Marina View #15-02 Asia Square Tower 1, Singapore 018960
- ニューヨーク駐在員事務所 (1) 212-688-6031
780 Third Avenue, 18th Floor New York, N.Y. 10017, U.S.A.
- 上海駐在員事務所 (86) 21-6270-7488
中華人民共和国上海市長寧区延安西路2201号上海国際貿易中心16層1603号室



■ 休日営業店舗のご案内

湊町支店 TEL 089-931-6291	平日 9:00~15:00 休日 10:00~17:00
エミフルMASAKI支店 TEL 089-984-1439	平日 9:00~19:00 休日 9:00~18:00
ローンプラザ松山支店 ☎ 0120-14-2414	平日 9:00~19:00 休日 10:00~17:00
ローンプラザ今治 (今治支店内) TEL 0898-23-1718	平日 9:00~17:00 (火・水除く) 休日 10:00~17:00
ローンプラザ新居浜 (新居浜支店内) TEL 0897-37-7448	平日 9:00~17:00 休日 10:00~17:00
ローンプラザ西条 (西条支店内) TEL 0897-55-2646	平日 9:00~17:00 (火・水除く) 休日 10:00~17:00 (祝日除く)
いよぎん保険プラザ松山 (ローンプラザ松山支店内) ☎ 0120-14-3342	平日 9:00~17:00 休日 10:00~17:00
いよぎん保険プラザ松山北 (松山北支店内) ☎ 0120-86-1489	平日 9:00~17:00 休日 10:00~17:00
いよぎん保険プラザ久米 (久米支店内) ☎ 0120-14-8955	平日 9:00~17:00 休日 10:00~17:00
エミフルMASAKI支店 保険相談窓口 ☎ 0120-167-040	平日 10:00~18:00 休日 10:00~17:00
いよぎん保険プラザ今治 (今治支店内) ☎ 0120-142-315	平日 9:00~17:00 (水除く) 休日 10:00~17:00
いよぎん保険プラザイオンモール今治新都市 ☎ 0120-14-8966	平日 10:00~21:00 休日 10:00~21:00
いよぎん保険プラザ新居浜 (新居浜支店内) ☎ 0120-10-3704	平日 9:00~17:00 休日 10:00~17:00
いよぎん保険プラザ三島 (三島支店内) ☎ 0120-14-8958	平日 9:00~17:00 休日 10:00~17:00
いよぎん保険プラザ大洲 (大洲支店内) ☎ 0120-14-8951	平日 9:00~17:00
いよぎん保険プラザ宇和島 (宇和島支店内) ☎ 0120-14-8938	平日 9:00~17:00

※店舗によりましては、年末年始・GW・お盆の銀行休業日はお休みとさせていただきます。
おります。くわしくはお近くの(いよぎん)の窓口にお問い合わせください。

■ 紛失・盗難時のご連絡先

曜日等	受付時間帯	連絡先電話番号	連絡先名称
平日	8:45~17:30	各お取引店電話番号	各お取引店
休日	上記以外の時間帯 24時間	☎ 0120-14-8980	伊予銀行ATM サービスセンター

■ いよぎんフリーダイヤル一覧

いよぎんテレホンセンター 9:00~20:00 (銀行休業日は除く)	☎ 0120-64-1414
年金相談 9:30~15:00 (銀行休業日は除く)	☎ 0120-02-5514
いよぎん投信デスク 9:00~17:00 (銀行休業日は除く)	☎ 0120-75-1444
いよぎんビジネスサポートセンター 9:00~17:00 (銀行休業日は除く)	☎ 0120-14-8915
いよぎん保険コールセンター 10:00~19:45 (12月31日~1月3日を除く)	☎ 0120-953-032

■ キャッシュカードをお持ちの方へのテレホンサービス

①新スピードカードローン申し込み	☎ 0120-889-142
②個人ローン仮申し込み	
①住所変更	☎ 0120-14-8956
②いよぎんポイントサービスのポイント照会	
残高照会	TEL 089-913-9780
〈受付時間 9:00 ~ 20:00 (銀行休業日は除きます)〉	

☎印は住宅金融支援機構業務取扱店 自動機器(CD・ATM)稼働状況 (● 平日のみ稼働 ● 土曜日も稼働 ● 日・祝日も稼働)

たくさんのありがとうを
 これからも
140th
 おかげさまで140周年

地域を、つなぐ。笑顔をつなぐ。

Challenge & Smile
伊予銀行

感謝の心をこめて

Challenge & Smile



伊予銀行